

Paweł Galiński*

UWARUNKOWANIA GOSPODARCZE A ZACHOWANIA WYBORCZE NA PRZYKŁADZIE WYBORÓW SAMORZĄDOWYCH W 2014 ROKU W POLSCE W OKRĘGU WYBORCZYM NR 34

Streszczenie: W artykule scharakteryzowano związki pomiędzy uwarunkowaniami gospodarczymi a zachowaniami wyborczymi. Przedstawiono modele i teorie wyjaśniające podejmowanie decyzji wyborczych. Stąd wskazano, że na tego typu decyzje mogą oddziaływać różnorodne czynniki, w tym o charakterze społecznym, politycznym, psychologicznym, ekonomicznym bądź technologicznym. Omówiono również oddziaływanie sytuacji gospodarczej na zachowania wyborcze z perspektywy funkcjonowania różnych państw. W konsekwencji zanalizowano zachowania wyborcze w wyborach samorządowych w Polsce w 2014 roku, w okręgu wyborczym nr 34, na tle uwarunkowań gospodarczych powiatów wchodzących w skład tego okręgu.

Słowa kluczowe: sytuacja gospodarcza, zachowania wyborcze, samorząd terytorialny

Synopsis: Economic conditions and voting behaviours on the basis of the local elections in 2014 in Poland in district no. 34

The article presents relationships between economic conditions and voting behaviours. Models and theories explaining the voting behaviours are presented. Hence, it was

* Dr, adiunkt, Uniwersytet Gdański, Wydział Zarządzania, Katedra Bankowości i Finansów; Elbląska Uczelnia Humanistyczno-Ekonomiczna, Wydział Administracji i Nauk Społecznych.

underlined that these decisions might be influenced by various issues, including those of a social, political, psychological, economic or technological nature. The impact of the economic situation on voting behaviours from the perspective of functioning of various countries is also discussed. As a result, voting behaviours in the local elections in Poland in 2014 in district no. 34 were analysed against the background of economic conditions of each county of this district.

Keywords: economic conditions, voting behaviours, local government

Wstęp

Badania i analizy zachowań wyborczych obywateli są przedmiotem licznych opracowań. Wynika to między innymi ze zmieniającej się struktury społecznej i gospodarczej oraz pojawiania się nowych uwarunkowań. Oceniane są tu różnorodne czynniki determinujące te zachowania, m.in. o charakterze politycznym, społecznym, ekonomicznym, technologicznym czy psychologicznym. Jednocześnie istnieje wiele teorii, które próbują wyjaśnić specyfikę podejmowania decyzji wyborczych. Niemniej jednak wciąż poszukuje się wiedzy w tym zakresie, analizując dodatkowo różnorodne rodzaje wyborów.

Stąd celem tego artykułu jest przedstawienie uwarunkowań zachowań wyborczych na tle sytuacji gospodarczej w powiatach okręgu wyborczego nr 34, w skład którego wchodzi miasto Elbląg oraz powiaty: elbląski, braniewski, ostródzki, nowomiejski, iławski, lidzbarski, bartoszycki oraz działdowski. W rezultacie scharakteryzowano podstawowe wskaźniki dotyczące ludności i ich migracji, rynku pracy i wynagrodzeń oraz przedsiębiorczości ich mieszkańców, w kontekście wyników do sejmiku województwa i rad powiatów w 2014 roku. Wykorzystano tu opracowania zwarte, artykuły, raporty oraz inne dokumenty, jak również dane Głównego Urzędu Statystycznego i Państwowej Komisji Wyborczej.

Problematyka uwarunkowań zachowań wyborczych

Uwarunkowania podejmowania decyzji wyborczych, a w szczególności modele i teorie wyjaśniające zachowania wyborcze, można podzielić według różnych podejść metodologicznych oraz kryteriów. Według jednego z nich wyróżnia się trzy modele¹:

¹ T. Zarycki, *Nowa przestrzeń społeczno-polityczna Polski*, „Studia Regionalne i Lokalne” 1997, nr 23 (56), s. 21–31.

1. Identyfikacji partyjnej, według którego wyborca posiada swoją trwałą tożsamość polityczną, często dziedziczną w rodzinie. Niemniej jednak mogą występować tu okresowe zakłócenia preferowanych tendencji wyborczych, wynikające z pojawiających się okoliczności nadzwyczajnych. Mają one jednak zwykle charakter krótkookresowy. Trwałe rozluźnienie identyfikacji partyjnej może zaś wynikać z przemian pokoleniowych i zmian w strukturze społecznej;

2. Racjonalnego wyboru, w którym wyborca porównuje i ocenia w sposób systematyczny korzyści dojścia do władzy określonej opcji politycznej bądź grupy osób. Stąd za pośrednictwem głosowania dąży on do osiągnięcia konkretnych celów. W procesie dokonywania takiego wyboru, uwzględniając ograniczenia w dostępie do informacji, wyborca może m.in.:

- ♦ bazować na schematach ideologicznych;
- ♦ uwzględniać sugestie autorytetów, jak również ośrodków opinio-twórczych czy różnorodnych organizacji;
- ♦ przejmować gotowe opinie, które są kształtowane w różnorodnych mediach.

Wyborca analizuje i ocenia także swoją sytuację materialną i czynniki ją determinujące, w tym programy wyborcze bądź efekty dotychczas realizowanej polityki przez określone osoby czy partie sprawujące władzę.

3. Strukturalny/socjologiczny, w którym uwaga określonego wyborcy przenoszona jest na grupy o określonych w charakterystykach społecznych. Zatem preferencje wyborcze mogą być uwarunkowane pozycją w hierarchii społecznej. Wskazuje się tu jednocześnie istotny wpływ mediów w procesie kształtowania postaw wyborczych, a w tym niezgodności decyzji wyborczych z posiadaną pozycją społeczną.

Odmienny charakter ma z kolei podział zachowań wyborczych według teorii²:

1. Socjologicznej, według której każda grupa społeczna oddaje głos na partię, która służy jej interesom oraz oczekiwaniom;

2. Identyfikacji partyjnej, gdzie wyborca oddaje swój głos na partię, z którą się identyfikuje. Utożsamianie się z daną opcją polityczną ma z kolei charakter stały i niezależny od jej powodzenia. Zostało ono bowiem ukształtowane przez rodziców i środowisko rówieśnicze. Istnieją również

² D. Dolińska, *Determinanty preferencji wyborczych na przykładzie elektoratu Platformy Obywatelskiej oraz Prawa i Sprawiedliwości w latach 2000–2005*, „*Studia Politicae Universitatis Silesiensi*” 2009, nr 4–5, s. 112–116.

badania, które wskazują, że w Polsce istnieje relatywnie trwała orientacja partyjna wyborców³;

3. Głosowania tematycznego, która wskazuje na związek tematów poruszanych w kampanii wyborczej z zachowaniem wyborczym. Można tu odnaleźć tezę, że wyborca nie przykłada tej samej miary do oceny środowiska czy osiągnięć ugrupowań w kontekście danego zagadnienia. Jeżeli bowiem partia twierdzi, że dany temat jest istotny, to w procesie oceny ugrupowań wyborcy będą ją preferować w stosunku do innych partii;

4. Racjonalnego wyboru (ekonomiczna), w ramach której wyborca dokonuje kalkulacji pomiędzy zyskami z dokonania określonego wyboru a kosztem takiego zachowania. Kształtuje on zatem swoje zdanie o danym kandydacie, często w krótkim okresie. Determinowane jest to więc przez opinie innych, zaufanych ludzi, jak również przez uprzedzenia, np. młody, a więc niedoświadczony;

5. Ideologii dominującej, gdzie opcja rządząca uzyskuje przewagę w wyborach, bowiem kształtuje informacje, możliwość zmniejszenia określonych niedostatków czy atmosferę w zakresie teraźniejszej i przyszłej sytuacji społeczno-ekonomicznej;

6. Kontekstu wyborczego, która opisuje zachowania wyborcze w ramach różnych aktów wyborczych. Stąd nie wszystkie wybory są traktowane w taki sam sposób przez wyborcę. Jeżeli zatem wybory do różnych ciał przedstawicielskich dokonywane są w tym samym czasie, to wyborca może rozdzielać swoje głosy i dokonywać różnych wyborów. Skłania go to więc do głosowania na przedstawicieli różnych ugrupowań;

7. Ujęcia marketingowego, traktującego wybory jako rynek, na którym kandydat jest swego rodzaju produktem, zaś wyborca uważany jest za konsumenta. Jednocześnie wyróżniono tu kilka obszarów wpływających na ostateczny wybór, tj.:

- ♦ problemy, działania polityczne i tematy wyborcze, które kieruje się do określonych grup wyborców;
- ♦ wyobrażenia społeczne, w celu określenia typowego zwolennika partii czy kandydata;
- ♦ uczucia, a więc postrzeganie kandydata w sposób emocjonalny, w ramach określonych kryteriów;

³ R. Alberski, *Dylematy Wyborcy: czynniki wpływające na zachowania wyborcze w kampanii prezydenckiej i samorządowej w 2010 roku*, „Preferencje Polityczne: postawy, identyfikacje, zachowania” 2011, t. 2, s. 98.

♦ wizerunek kandydata, czyli jego postrzeganie w sposób wiarygodny i spójny;

- ♦ aktualne wydarzenia w kampanii;
- ♦ wydarzenia osobiste z życia kandydata;
- ♦ problemy epistemiczne (poznawcze), determinowane przez opinie osób wiarygodnych dla elektoratu kandydata bądź otwartość na nowości na scenie politycznej. Rozpatrywana jest tu zatem docieklivość kandydata.

Według innego podejścia zachowania wyborcze mogą być rozważane według czterech modeli, tj.⁴:

1. Interakcyjnego, gdzie zachowania wyborcze są rezultatem wzajemnych oddziaływań wybierających i wybieranych;
2. Decyzyjnego, według którego zachowanie wyborcy jest efektem kalkulacji oczekiwanych zysków na tle ponoszonych kosztów;
3. Wymiany, w którym zachowanie wyborcze to forma alokacji zasobów wyborcy i partii;
4. Identyfikacji klasowej, który zakłada trwałą lojalność wyborcy z konkretną opcją polityczną.

W przypadku możliwości spersonalizowanego wyboru, co przykładowo umożliwia specyfika wyborów samorządowych, wyborcy oddają swój głos na kandydata, który uzyskał ich największą akceptację. Nie wyklucza to jednak partyjnej motywacji takiego zachowania⁵.

Prowadzonych jest również wiele badań w celu wyjaśnienia oddziaływania czynników psychologicznych na zachowania wyborcze⁶. Wykazano tu m.in., że jeśli wyborca odnajdzie podobieństwo między sobą a kandydatem w zakresie cech osobowości, to może udzielić mu poparcia⁷.

Jeżeli zaś chodzi o frekwencję wyborczą, to może być ona determinowana przez⁸:

1. Warunki ekonomiczne (indywidualne i społeczne) i ich perspektywy;
2. Klimat polityczny;

⁴ A. Turska-Kawa, W. Wojtasik, *Postawy, zachowania i decyzje wyborcze jako przedmiot badań empirycznych*, [w:] *Preferencje polityczne 2009. Postawy – Identyfikacje – Zachowania*, A Turska-Kawa, W. Wojtasik, Unikat 2, Katowice 2010, s. 10.

⁵ W. Wojtasik, *Wybrane uwarunkowania aktywności wyborczej*, [w:] *Obywatel – Instytucje – Władza na przełomie XX i XXI wieku*, D. Karnowska, J. Nocoń (red.), Wydawnictwo MADO, Toruń 2012, s. 117.

⁶ E.M. Marciniak, *Podobieństwo osobowości wyborców i polityków jako czynnik poparcia wyborczego*, „*Annales Universitatis Mariae Curie-Skłodowska. Sectio K*” 2013, vol. XX, 2, s. 133.

⁷ *Ibidem*, s. 148.

⁸ W. Wojtasik, *Wybrane uwarunkowania aktywności wyborczej...*, s. 116.

3. Instytucje polityczne, ich sprawność i odzwierciedlanie głosu opinii publicznej;

4. Warunki techniczne i technologiczne, takie jak: dostęp do informacji czy odległość od lokali wyborczych;

5. Naciski określonych grup/organizacji, przy czym ich zbyt duża aktywność może wywołać skutki przeciwne od zamierzonych i wycofywanie się z aktywnego udziału w życiu społecznym. Natłok informacji z różnorodnych mediów może przyczynić się do tzw. psychologicznego przytłoczenia człowieka. Zjawisko dysonansu poznawczego występuje zazwyczaj w grupie osób mobilnych zawodowo, które dążą do poprawy swojego statusu i często zmieniają miejsce zamieszkania⁹;

6. Rodzaj obszaru, bowiem funkcjonuje pogląd, że na obszarach silnie zurbanizowanych obserwuje się wyższy poziom frekwencji¹⁰.

Należy także podkreślić, że preferencje wyborcze poszczególnych osób, a w konsekwencji zachowania wyborcze, nie są w pełni autonomiczne. Mogą bowiem istnieć powiązania i zależności, które wynikają z więzów rodzinnych, lojalności, przyjaźni, poczucia obowiązku, a nawet z litości¹¹.

W Polsce przeprowadzono wiele badań na temat czynników oddziałujących na wyniki wyborów samorządowych. Z. Widera wskazał, że wyborcy partii politycznych wykazują niechęć do głosowania na komitety lokalne. Pomimo tego znacząca część wyborców może nie oddawać swojego głosu na partię, na którą głosowali w wyborach parlamentarnych. Jednocześnie proces decyzyjny dotyczący najbliższych wyborcy spraw nie mobilizuje go do udziału w głosowaniu¹².

Z kolei A. Ptak zbadał, że w wyborach samorządowych start pod własnym szyldem wyborczym zależy od poparcia społecznego oraz sprawności i zdyscyplinowania struktur terenowych. Natomiast tym, co oddziałuje na sprawność struktur partyjnych i aktywność w wyborach samorządowych jest dostęp do narzędzi pomagających tworzyć pozycję partii w terenie, tj. biura

⁹ M. Buć, *Determinanty aktywności politycznej wyborców*, „Dialogi Polityczne” 2007, nr 7, s. 116–117.

¹⁰ K. Szkudlarek, *Wpływ indywidualnych cech wyborców na ich aktywność polityczną – wyniki badań sondażowych przeprowadzonych na terenie Gniezna przed wyborami samorządowymi w 2014 roku*, „Refleksje” 2015, nr 12, s. 266.

¹¹ O. Annusewicz, *O naturze preferencji politycznych, czyli racjonalne i irracjonalne przesłanki decyzji wyborczych*, <http://biblioteka.oapuw.pl/wp-content/uploads/2013/03/annusewicz-racjonalnos-format.pdf>, s. 3 (dostęp: 5.09.2017).

¹² Z. Widera, *Wpływ wyznawanych idei i identyfikacji politycznych na decyzje wyborcze w wyborach samorządowych*, „Preferencje Polityczne” 2012, nr 3, s. 234–236.

poselskie, administracja samorządowa, aktywność parlamentarzystów czy innych osób sprawujących władzę na szczeblu lokalnym. Coraz trudniej jest również osiągnąć sukces przez inicjatywę lokalną, która powstała tylko po to, by uczestniczyć jedynie w wyborach samorządowych¹³.

Związki pomiędzy sytuacją gospodarczą a zachowaniem wyborczym

W literaturze przedmiotu można odnaleźć liczne badania, które analizują wpływ sytuacji gospodarczej lub prowadzoną politykę w tym zakresie na zachowania wyborcze. Jednocześnie nie funkcjonuje jeden spójny pogląd, który opisywałby tego typu oddziaływanie¹⁴. A. Leigh twierdzi, że australijscy wyborcy doceniają dobrze prowadzoną politykę gospodarczą. Ponadto wydają się uważać startujące tam partie za tak samo zdolne do rządzenia w każdej sytuacji gospodarczej¹⁵. Z kolei L.R. Arriola wskazał, że w 2005 roku w Etiopii czynniki ekonomiczne i socjodemograficzne jedynie częściowo przyczyniły się do ustalenia wyników wyborów na poziomie dystryktu¹⁶. A.T. Akarca i A. Tansel dowiedli zaś, że tureccy wyborcy uwzględniają gospodarcze wyniki rządu jedynie z ostatniego roku, a za wzrost gospodarczy i inflację odpowiada główna partia rządząca. Jednocześnie obywatele postępują strategicznie podczas wyborów lokalnych i parlamentarnych, oddając swoje głosy w taki sposób, aby dochodziło do rozproszenia władzy¹⁷. Z kolei J.-E. de Neve wskazuje, że typowy amerykański wyborca dąży do promowania bardziej liberalnego programu politycznego w czasach dobrej koniunktury gospodarczej. Jeżeli zaś sytuacja gospodarcza pogarsza się, to staje się on bardziej konserwatywny¹⁸. Inne badania

¹³ A. Ptak, *Rywalizacja polityczna w samorządach lokalnych. Studium wybranych gmin*, Uniwersytet im. Adama Mickiewicza w Poznaniu, Poznań–Kalisz 2011, s. 170–171.

¹⁴ W. Levernier, *A Two-Stage Model of the Effect of Economic Conditions on Elections Outcomes*, "Atlantic Economic Journal" 1992, col 20, issue 2, p. 65.

¹⁵ A. Leigh, *Economic Voting And Electoral Behavior: How Do Individual, Local, And National Factors Affect The Partisan Choice?*, "Economics & Politics" 2005, vol. 17, p. 290.

¹⁶ L.R. Arriola, *Ethnicity, Economic Conditions, and Opposition Support: Evidence from Ethiopia's 2005 Election*, "Northeast African Studies" 2008, vol. 10, no. 1, p. 137.

¹⁷ A.T. Akarca, A. Tansel, *Economic Performance and Political Outcomes: An Analysis of the Turkish Parliamentary and Local Election Results Between 1950 and 2004*, "Public Choice" 2006, vol. 129, Issue 1–2, s. 77.

¹⁸ J.-E. de Neve, *Ideological Change and the Economics of Voting Behavior in the US, 1920–2008*, "Electoral Studies" 2014, vol. 34, s. 35.

podkreślają, że poparcie dla partii lewicowych może spadać w okresach wysokiego bezrobocia¹⁹.

W niektórych badaniach dowodzi się różnic między wpływem czynników społeczno-ekonomicznych na zachowania wyborcze ze względu na rodzaj wyborów. W Kanadzie ujawniono takie istotne zróżnicowanie w wyborach federalnych i regionalnych. Wskazano tam, że wpływ subiektywnych czynników z zakresu identyfikacji klasowej był wyższy w wyborach regionalnych niż w federalnych. Co więcej, związek ten został znacząco wzmocniony, gdy do modelu dodano pewne determinanty, takie jak: zawód, dochód i wykształcenie²⁰.

Poza tym istnieją badania, które analizują zależności między zachowaniem wyborczym a bezrobociem. K.K. Charles oraz M. Stephens Jr twierdzą, że aktywność zawodowa wyborców wpływa na wyniki takiego głosowania za pośrednictwem dwóch możliwych mechanizmów, tj. poprzez zmianę kosztów logistycznych związanych z głosowaniem bądź zmieniającą się ekspozycją ludności na informacje polityczne, wywołaną modyfikacją sposobu spędzania wolnego czasu²¹.

Ponadto różne grupy wyborców reagują odmiennie na sytuację gospodarczą. Istnieje pogląd, że młodszy wyborcy, o niskich dochodach, którzy preferują partie lewicowe, wydają się wrażliwi na wysokie poziomy lub wzrost bezrobocia. W tym względzie Szwedzi i Kanadyjczycy są szczególnie zainteresowani stopą bezrobocia, podczas gdy Niemcy akceptują wyższy poziom bezrobocia, jeśli stopa inflacji utrzymuje się na niskim poziomie²².

W Polsce badania K. Hajdera wskazały, że pomimo podnoszenia w różnorodnych badaniach bezrobocia jako istotnego problemu społecznego, nie jest ono kluczowym determinantem decyzji wyborczych. Co więcej, chroniczne zjawisko bezrobocia nie implikuje wyraźnej zmiany siły tej korelacji²³.

¹⁹ S. Markussen, *How The Left Prospers From Prosperity*, http://www.frisch.uio.no/publikasjoner/pdf/how_the_left.pdf (d6.11.2017).

²⁰ D. McGrane, *Socio-Economic Determinants of Voting Behaviour in Canadian Provincial Elections from 1988 to 2006*, <https://www.cpsa-acsp.ca/papers-2007/McGrane.pdf> (06.11.2017).

²¹ K.K. Charles, M. Stephens Jr., *Employment, Wages and Voter Turnout*. NBER Working Paper Series 2011, 17270, s. 27.

²² C.F. Andrain, D.E. Apter, *Political Protest and Social Change: Analyzing Politics*, Macmillan Press, London 1995, s. 274.

²³ K. Hajder, *Korelacje poziomu bezrobocia i wyników wyborów do Sejmu Rzeczypospolitej Polskiej*, „Środkowoeuropejskie Studia Polityczne” 2012, nr 4, s. 111.

Uwarunkowania gospodarcze powiatów okręgu wyborczego nr 34 w latach 2014–2016 na tle wyników wyborów do sejmiku województwa i rad powiatów w 2014 roku

3.1. Miasto Elbląg

Miasto na prawach powiatu Elbląg jest zamieszkiwane przez największą liczbę osób, w stosunku do pozostałych powiatów okręgu wyborczego nr 34, tj. 121.191 w 2016 roku. W latach 2014–2016 o blisko 4 punkty procentowe (dalej: p.p.) spadła tam stopa bezrobocia (tab. 1). Jednocześnie wciąż w jej strukturze stosunkowo wysoki udział posiadali bezrobotni długookresowo, tj. powyżej 1 roku. Zatem bezrobotni narażeni byli tam na zjawisko wykluczenia społecznego. W mieście tym zaobserwowano niższe przeciętne wynagrodzenie brutto w stosunku do średniej krajowej, które w latach 2014–2016 obniżyło się o 1,7 p.p. W latach 2014–2016 na tle całego okręgu wyborczego nr 34 występowała tam największa liczba podmiotów gospodarczych, w tym w relacji do osób w wieku produkcyjnym. Wpływało to na większe możliwości poszukiwania pracy na tym terenie. Niemniej jednak w delimitacji miast średnich tracących funkcje społeczno-gospodarcze Elbląg zaliczono do grupy miast zagrożonych, które wyraźnie tracą te funkcje²⁴.

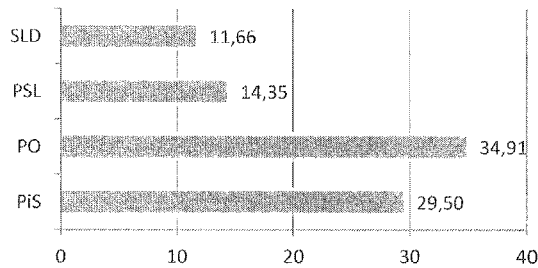
Tabela 1. Wskaźniki charakteryzujące sytuację społeczno-ekonomiczną w Elblągu w latach 2014–2016

Wyszczególnienie	m. Elbląg		
	2014	2015	2016
Ludność i ich migracja			
Liczba mieszkańców	122 368	121 642	121 191
Saldo migracji	-313	-206	-180
Rynek pracy i wynagrodzenia			
Stopa bezrobocia (%)	15,3	12,9	11,4
Udział bezrobotnych powyżej 1 roku w bezrobotnych ogółem	47,2	43,8	43,0
Pracujący na 1000 mieszkańców (os.)	219	219	225

²⁴ P. Śleszyński, *Delimitacja miast średnich tracących funkcje społeczno-gospodarcze*, Instytut Geografii i Przestrzennego Zagospodarowania PAN, Warszawa 2016, s. 14.

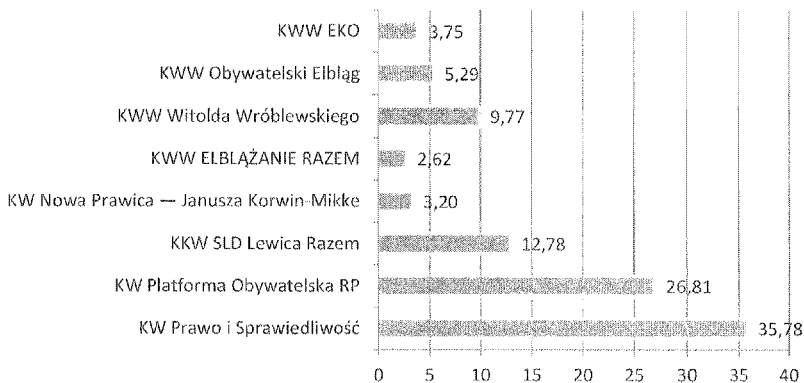
Wyszczególnienie	m. Elbląg		
	2014	2015	2016
Przeciętne wynagrodzenia brutto w relacji do śr. krajowej (Polska=100)	90,4	88,8	88,7
Przedsiębiorczość i przedsiębiorcy			
Podmioty gospodarcze wpisane do REGON na 10 tys. mieszkańców	1 018	1 032	1 036
Podmioty na 1000 mieszkańców w wieku produkcyjnym	160	163,9	166,8

Źródło: Oprac. własne na podst. danych Banku Danych Lokalnych, Główny Urząd Statystyczny, <https://bdl.stat.gov.pl/BDL/start> (dostęp 4.09.2017).



Rys. 1. Rozkład głosów głównych komitetów wyborczych w wyborach do sejmiku województwa w mieście Elbląg w 2014 roku (%)

Źródło: Oprac. własne na podst. danych Państwowej Komisji Wyborczej, <http://samorząd2014.pkw.gov.pl> (dostęp: 4.09.2017)



Rys. 2. Rozkład głosów komitetów wyborczych w wyborach do Rady Miasta Elbląga w 2014 roku (%)

Źródło: Oprac. własne na podst. danych Państwowej Komisji Wyborczej, <http://samorząd2014.pkw.gov.pl> (dostęp: 4.09.2017)

W 2014 roku w wyborach do sejmiku województwa warmińsko-mazurskiego w mieście Elbląg najwięcej głosów otrzymał Komitet Wyborczy Platformy Obywatelskiej RP, a następnie Komitet Wyborczy Prawa i Sprawiedliwości. Z kolei trzeci w kolejności był KW PSL (rys. 1). Zaobserwowano tam jednak bardzo niską frekwencję wyborczą, tj. 35,45% w stosunku do 46,97% dla województwa warmińsko-mazurskiego. Niska frekwencja, tj. 35,47%, wynosiła także w wyborach do Rady Miasta Elbląga. Uwzględniając, że jest to teren silnie zurbanizowany, charakteryzujący się łatwą dostępnością do lokali wyborczych, można przypuszczać, że nadmierna aktywność polityczna określonych grup społecznych/organizacji czy mediów wywołały u wyborców dysonans poznawczy. Mogła ona zniechęcić do udziału w wyborach. Udziałowi temu nie sprzyjał także panujący tam klimat polityczny.

Jeżeli zaś chodzi o rozkład głosów w wyborach do Rady Miasta Elbląga to najwięcej – 35,78% otrzymał KW PiS (rys. 2). Zwycięstwo to odbyło się pomimo udziału licznych komitetów lokalnych i partii politycznych, rozpoznawalnych w tym mieście.

3.2. Powiat elbląski

Powiat elbląski liczy ok. 58 tys. mieszkańców, ale ich liczba w ostatnich latach systematycznie malała (tab. 2). W latach 2014–2016 występowało tam ujemne saldo migracji. Jednakże jego poziom był korzystniejszy w stosunku do miasta na prawach powiatu Elbląg czy sąsiadujących powiatów: braniewskiego czy ostródzkiego. Specyfiką tego powiatu jest dominacja na jego terenie użytków rolnych, zarówno w stosunku do województwa warmińsko-mazurskiego, jak i kraju²⁵. W konsekwencji w 2015 roku, spośród 12.255 osób zatrudnionych najwięcej pracowało w przemyśle i budownictwie, tj. 4196 osób oraz w rolnictwie, leśnictwie, łowiectwie i rybactwie, tj. 4027 osób. Powiat ten charakteryzuje się również wysoką stopą bezrobocia oraz relatywnie niskim przeciętnym wynagrodzeniem brutto w relacji do średniej krajowej. Znaczący udział w strukturze bezrobocia posiada bezrobocie długookresowe (powyżej 1 roku). Stąd znacząca część mieszkańców tego powiatu narażona jest na zjawisko wykluczenia społecznego. Na tle okręgu wyborczego nr 34 występuje tam relatywnie niska liczba podmiotów gospodarczych (w tym w relacji do osób w wieku produkcyjnym), co utrudnia możliwości poszukiwania pracy przez osoby bezrobotne (tab. 2).

²⁵ *Strategia rozwoju powiatu elbląskiego na lata 2007–2017*, Zarząd Powiatu w Elblągu, Elbląg 2007, s. 7.

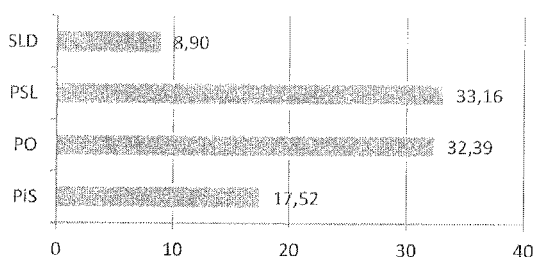
W 2014 roku w powiecie elbląskim w wyborach do sejmiku województwa najwięcej głosów otrzymał KW PSL, a tuż za nim KW Platformy Obywatelskiej RP (rys. 3). Frekwencja wyborcza wyniosła tam 47,06%. Na Komitet Wyborczy Prawa i Sprawiedliwości oddano blisko połowę głosów mniej w stosunku do dwóch pierwszych komitetów wyborczych.

Jeżeli zaś chodzi o wybory do rady powiatu, to w 2014 roku w powiecie elbląskim najwięcej głosów oddano na KW PSL, przy frekwencji wyborczej na poziomie 47,00%. Drugie miejsce zajął Komitet Wyborczy Stowarzyszenia „Dobry Samorząd” (rys. 4). Start tego komitetu umożliwił zatem identyfikację wyborców z określoną grupą kandydatów, którzy często od wielu lat byli rozpoznawalni w tym regionie. Z kolei trzecią pozycję zajął KW PO RP, a wynik KW PiS zbliżony był do wyniku wyborczego KKW SLD Lewica Razem. W konsekwencji zachowania wyborcze na tym terenie są determinowane przez czynniki o charakterze socjologicznym/strukturalnym, a słabsza sytuacja gospodarcza tego obszaru nie musi być przyczynkiem do istotnej modyfikacji preferencji wyborczych jego mieszkańców.

Tabela 2. Wskaźniki charakteryzujące sytuację społeczno-ekonomiczną w powiecie elbląskim w latach 2014–2016

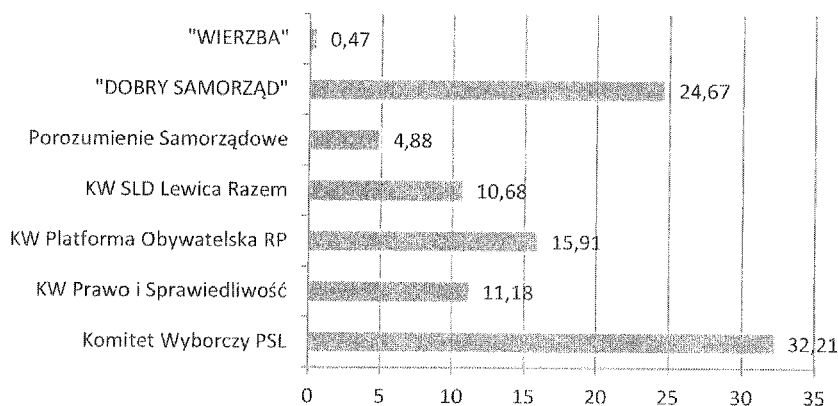
Wyszczególnienie	Pow. elbląski		
	2014	2015	2016
Ludność i ich migracja			
Liczba mieszkańców	58 174	58 220	58 094
Saldo migracji	-139	-93	-123
Rynek pracy i wynagrodzenia			
Stopa bezrobocia (%)	26	22,9	21
Udział bezrobotnych powyżej 1 roku w bezrobotnych ogółem	46,7	46,5	46,5
Pracujący na 1000 mieszkańców (os.)	147	146	152
Przeciętne wynagrodzenia brutto w relacji do śr. krajowej (Polska=100)	77,7	77,1	77,5
Przedsiębiorczość i przedsiębiorcy			
Podmioty gospodarcze wpisane do REGON na 10 tys. mieszkańców	677	686	696
Podmioty na 1000 mieszkańców w wieku produkcyjnym	104,9	106,9	109,2

Źródło: Oprac. własne na podst. danych Banku Danych Lokalnych, Główny Urząd Statystyczny, <https://bdl.stat.gov.pl/BDL/start> (dostęp: 4.09.2017).



Rys. 3. Rozkład głosów głównych komitetów wyborczych w wyborach do sejmiku województwa w powiecie elbląskim w 2014 roku (%)

Źródło: Oprac. własne na podst. danych Państwowej Komisji Wyborczej, <http://samorząd2014.pkw.gov.pl> (dostęp: 4.09.2017)



Rys. 4. Rozkład głosów komitetów wyborczych w wyborach do rady powiatu elbląskiego w 2014 roku (%)

Źródło: Oprac. własne na podst. danych Państwowej Komisji Wyborczej, <http://samorząd2014.pkw.gov.pl> (dostęp: 4.09.2017)

3.3. Powiat braniewski

W 2014 roku w powiecie braniewskim zamieszkiwało 42.469 osób. Ich liczba do 2016 roku systematycznie malała. W latach 2014–2015 najwięcej osób pracowało tam w rolnictwie. Jednocześnie powiat ten charakteryzował się najwyższą stopą bezrobocia spośród powiatów okręgu wyborczego nr 34, w której strukturze znaczący udział mieli bezrobotni długookresowo. W latach 2014–2016 zmalało tam również przeciętne miesięczne wynagrodzenie brutto w stosunku do średniej krajowej. W porównaniu do Elbląga czy powiatu ostródzkiego występowało tam mniej podmiotów gospodarczych przypadających na osoby w wieku produkcyjnym. Sąd

występują tam problemy ze znalezieniem pracy (tab. 3). Zatem mieszkańcy tego powiatu narażeni są na wykluczenie społeczne. Jednocześnie miasto Braniewo, w delimitacji miast średnich tracących funkcje społeczno-gospodarcze, zostało uznane za miasto kryzysowe, tj. silnie tracące funkcje społeczno-gospodarcze, którym towarzyszy skrajnie zła sytuacja w tym zakresie²⁶.

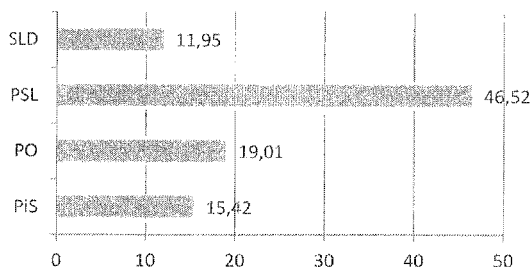
W 2014 roku w powiecie braniewskim spośród powiatów okręgu wyborczego nr 34 wystąpiła w wyborach do sejmiku województwa najwyższa frekwencja wyborcza, tj. 54,15%. W tych wyborach najwięcej głosów otrzymali tam kandydaci z listy KW PSL, tj. 46,52% (rys. 5). Jednakże w wyborach do rady powiatu, także przy najwyższej frekwencji wyborczej, tj. 54,30%, kandydaci związani z ruchem ludowym startowali w ramach innych komitetów wyborczych o charakterze lokalnym. Nie została również wystawiona lista KW PO RP. W tych wyborach najwięcej głosów otrzymały komitety lokalne: „Porozumienie Samorządowe” – 24,09%, oraz „Nasz Samorząd” – 18,83%, zaś KW PiS – 16,18%. Warto zaznaczyć, że na kandydatów komitetów lokalnych oddano tu blisko 80% głosów (rys. 6).

Tabela 3. Wskaźniki charakteryzujące sytuację społeczno-ekonomiczną w powiecie braniewskim w latach 2014–2016

Wyszczególnienie	Pow. braniewski		
	2014	2015	2016
Ludność i ich migracja			
Liczba mieszkańców	42 469	42 208	41 954
Saldo migracji	-289	-312	-248
Rynek pracy i wynagrodzenia			
Stopa bezrobocia (%)	29	27,2	25,2
Udział bezrobotnych powyżej 1 roku w bezrobotnych ogółem	46,1	46,3	47,8
Pracujący na 1000 mieszkańców (os.)	129	131	130
Przeciętne wynagrodzenia brutto w relacji do śr. krajowej (Polska=100)	80,1	78,1	78,1
Przedsiębiorczość i przedsiębiorcy			
Podmioty gospodarcze wpisane do REGON na 10 tys. mieszkańców	712	723	741
Podmioty na 1000 mieszkańców w wieku produkcyjnym	108,7	110,8	114,2

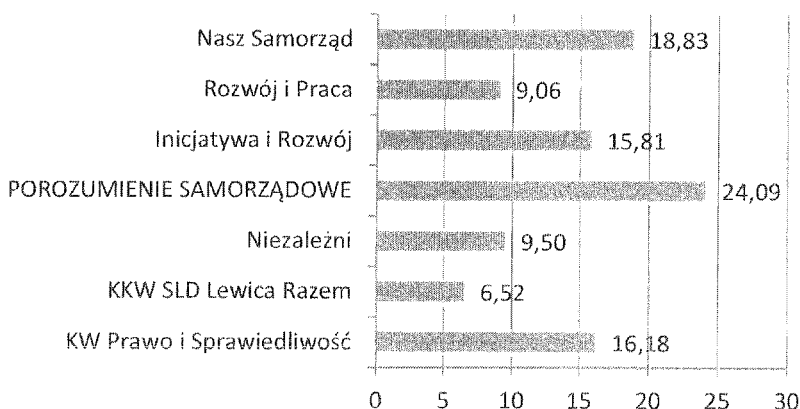
Źródło: Oprac. własne na podst. danych Banku Danych Lokalnych, Główny Urząd Statystyczny, <https://bdl.stat.gov.pl/BDL/start> (dostęp: 4.09.2017).

²⁶ P. Śleszyński, *Delimitacja miast średnich tracących funkcje społeczno-gospodarcze...*, s. 14.



Rys. 5. Rozkład głosów głównych komitetów wyborczych w wyborach do sejmiku województwa w powiecie braniewskim w 2014 roku (%)

Źródło: Oprac. własne na podst. danych Państwowej Komisji Wyborczej, <http://samorzad2014.pkw.gov.pl> (dostęp: 4.09.2017)



Rys. 6. Rozkład głosów komitetów wyborczych w wyborach do rady powiatu braniewskiego w 2014 roku (%)

Źródło: Oprac. własne na podst. danych Państwowej Komisji Wyborczej, <http://samorzad2014.pkw.gov.pl> (dostęp: 4.09.2017)

3.4. Powiat ostródzki

Spośród powiatów ziemskich należących do okręgu wyborczego nr 34 powiat ostródzki zamieszkuje najwięcej osób. Jednakże w latach 2014–2016 ich liczba spadła, co było determinowane wysokim ujemnym saldem migracji (tab. 4). W latach 2014–2015 stopa bezrobocia obniżyła się o 5 p.p., w tym spadł udział bezrobotnych długookresowo. W tym okresie zwiększyło się przeciętne miesięczne wynagrodzenie brutto w stosunku do średniej krajowej. Niemniej jednak wciąż pozostawało ono na niskim

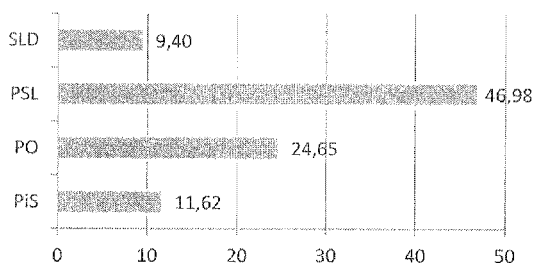
poziomie na tle kraju. W 2015 roku spośród 23.487 osób pracujących najczęściej było zatrudnionych w przemyśle i budownictwie – 8861 osób, w pozostałych usługach – 6281 osób oraz w rolnictwie, leśnictwie, łowiectwie i rybactwie – 4579 osób. Taka struktura wynikała m.in. z turystycznego charakteru tego obszaru.

W 2014 roku w powiecie ostródzkim w wyborach do sejmiku województwa (frekwencja wyborcza 51,26%) zdecydowanie najczęściej głosów otrzymało KW PSL (rys. 7). Pomimo tego w wyborach do rady tego powiatu (frekwencja wyborcza 48,36%) kandydaci związani z ruchem ludowym startowali z list komitetów lokalnych. Duża liczba tego typu komitetów spowodowała, że w wyborach tych najczęściej głosów otrzymał Komitet Wyborczy PiS, tj. 19,49% (rys. 8).

Tabela 4. Wskaźniki charakteryzujące sytuację społeczno-ekonomiczną w powiecie ostródzkim w latach 2014–2016

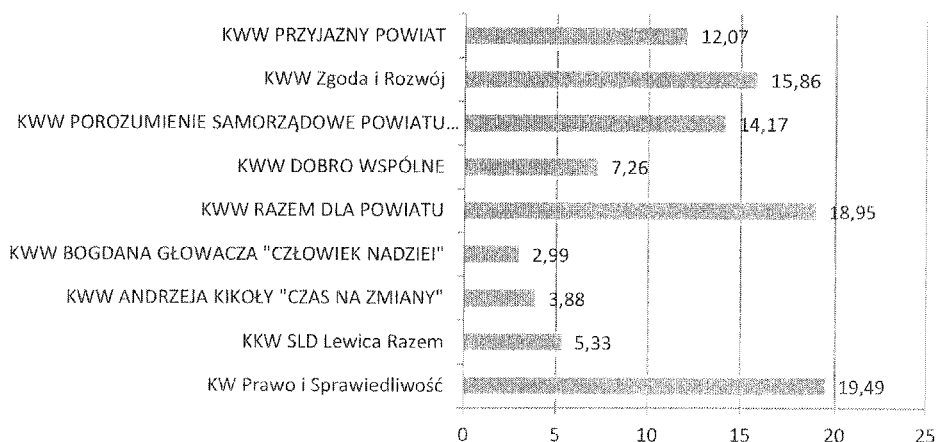
Wyszczególnienie	Pow. ostródzki		
	2014	2015	2016
Ludność i ich migracja			
Liczba mieszkańców	106 442	106 023	105 607
Saldo migracji	-280	-227	-314
Rynek pracy i wynagrodzenia			
Stopa bezrobocia (%)	20,4	16,4	15,1
Udział bezrobotnych powyżej 1 roku w bezrobotnych ogółem	40,4	34,9	36,4
Pracujący na 1000 mieszkańców (os.)	177	183	193
Przeciętne wynagrodzenia brutto w relacji do śr. krajowej (Polska=100)	78,0	76,5	79,1
Przedsiębiorczość i przedsiębiorcy			
Podmioty gospodarcze wpisane do REGON na 10 tys. mieszkańców	781	784	790
Podmioty na 1000 mieszkańców w wieku produkcyjnym	122,3	123,7	125,8

Źródło: Oprac. własne na podst. danych Banku Danych Lokalnych, Główny Urząd Statystyczny, <https://bdl.stat.gov.pl/BDL/start> (dostęp: 4.09.2017).



Rys. 7. Rozkład głosów głównych komitetów wyborczych w wyborach do sejmiku województwa w powiecie ostródzkim w 2014 roku (%)

Źródło: Oprac. własne na podst. danych Państwowej Komisji Wyborczej, <http://samorzad2014.pkw.gov.pl> (dostęp: 4.09.2017)



Rys. 8. Rozkład głosów komitetów wyborczych w wyborach do rady powiatu ostródzkiego w 2014 roku (%)

Źródło: Oprac. własne na podst. danych Państwowej Komisji Wyborczej, <http://samorzad2014.pkw.gov.pl> (dostęp: 4.09.2017)

3.5. Powiat nowomiejski

Specyfiką powiatu nowomiejskiego jest jego charakter rolniczy. Blisko 70% jego powierzchni stanowią użytki rolne, w tym około 60% użytki rolne²⁷. W 2016 roku zamieszkiwało go 44.166 osób. W latach 2014–2016 zaob-

²⁷ *Strategia rozwoju powiatu nowomiejskiego na lata 2015–2022*, Starostwo Powiatowe w Nowym Mieście Lubawskim, Nowe Miasto Lubawskie 2015, s. 15.

serwowano tam znaczący spadek stopy bezrobocia, tj. z 19,3% do 10,8%, w tym zmniejszył się udział bezrobotnych długookresowo. Warto tu dodać, że w 2014 po raz pierwszy od 2009 roku wystąpił tam spadek liczby osób bezrobotnych²⁸. W konsekwencji w 2016 roku, obok powiatu iławskiego, charakteryzował się on najniższą stopą bezrobocia spośród powiatów zlokalizowanych w okręgu wyborczym nr 34. Niemniej jednak w latach 2014–2016, spośród powiatów okręgu wyborczego nr 34, występowało tam najniższe przeciętne wynagrodzenie brutto w relacji do średniej krajowej. Dodatkowo obniżyło się ono w tym okresie (tab. 5). W 2015 roku w powiecie nowomiejskim zatrudnionych było 11.175 osób, z tego 4822 w rolnictwie, leśnictwie, łowiectwie i rybactwie, 3158 w przemyśle i budownictwie, a 1988 w pozostałych usługach.

Tabela 5. Wskaźniki charakteryzujące sytuację społeczno-ekonomiczną w powiecie nowomiejskim w latach 2014–2016

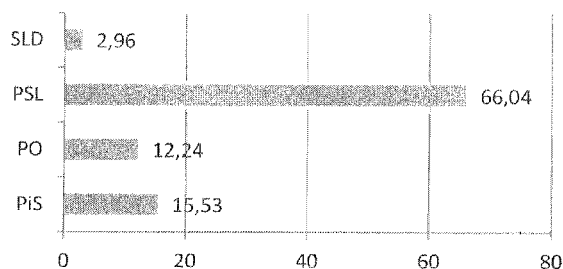
Wyszczególnienie	Pow. nowomiejski		
	2014	2015	2016
Ludność i ich migracja			
Liczba mieszkańców	44 291	44 321	44 166
Saldo migracji	-163	-145	-234
Rynek pracy i wynagrodzenia			
Stopa bezrobocia (%)	19,3	14,6	10,8
Udział bezrobotnych powyżej 1 roku w bezrobotnych ogółem	43,9	35	35
Pracujący na 1000 mieszkańców (os.)	135	147	156
Przeciętne wynagrodzenia brutto w relacji do śr. krajowej (Polska=100)	73,4	69,3	70,2
Przedsiębiorczość i przedsiębiorcy			
Podmioty gospodarcze wpisane do REGON na 10 tys. mieszkańców	689	698	696
Podmioty na 1000 mieszkańców w wieku produkcyjnym	110,4	112,3	112,3

Źródło: Oprac. własne na podst. danych Banku Danych Lokalnych, Główny Urząd Statystyczny, <https://bd.l.stat.gov.pl/BDL/start> (dostęp: 4.09.2017).

W 2014 roku w wyborach do sejmiku województwa, przy frekwencji wyborczej 51,26%, KW PSL otrzymał procentowo najwięcej głosów, tj. 66,04% na tle wszystkich powiatów okręgu wyborczego nr 34. Na drugim miej-

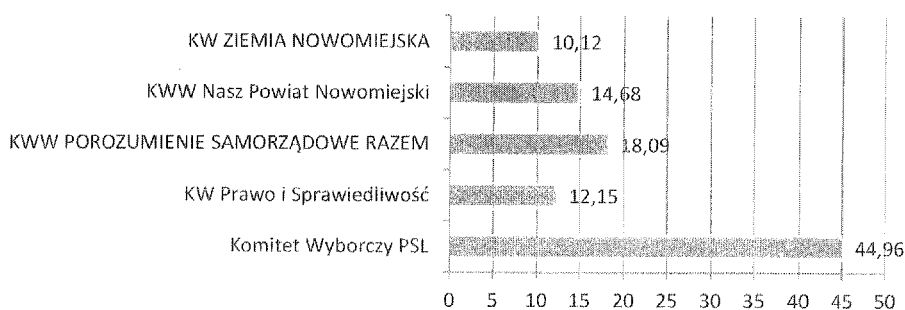
²⁸ *Ibidem*, s. 37.

scu uplasował się KW PiS (rys. 9). Zbliżona sytuacja wystąpiła w wyborach do rad powiatów, z tym że drugie i trzecie miejsca zajęły komitety wyborcze o charakterze lokalnym, tj. KWW Porozumienie Samorządowe Razem i KWW Nasz Powiat Nowomiejski (rys. 10). Frekwencja wyborcza w tych wyborach wyniosła tam 51,25%.



Rys. 9. Rozkład głosów głównych komitetów wyborczych w wyborach do sejmiku województwa w powiecie nowomiejskim w 2014 roku (%)

Źródło: Oprac. własne na podst. danych Państwowej Komisji Wyborczej, <http://samorzad2014.pkw.gov.pl> (dostęp: 4.09.2017)



Rys. 10. Rozkład głosów komitetów wyborczych w wyborach do rady powiatu nowomiejskiego w 2014 roku (%)

Źródło: Oprac. własne na podst. danych Państwowej Komisji Wyborczej, <http://samorzad2014.pkw.gov.pl> (dostęp: 4.09.2017)

3.6. Powiat ławski

W strukturze obszarowej powiatu ławskiego dominują użytki rolne (60%). Stąd 95% jego powierzchni zajmują tereny wiejskie. Pomimo tego 57% osób zamieszkuje w miastach²⁹.

²⁹ Powiat Ławski – strategia rozwoju powiatu na lata 2008–2015, Starostwo Powiatowe w Ławie, Ława 2008, s. 12–13.

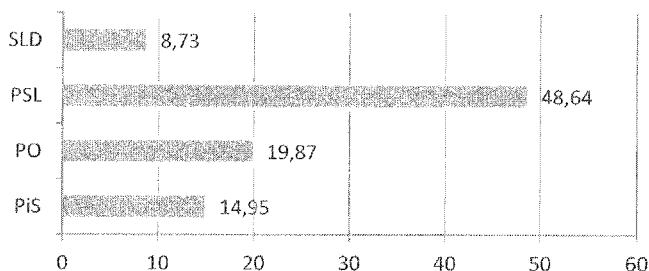
W 2016 roku, spośród powiatów okręgu wyborczego nr 34, wystąpiła tam najniższa stopa bezrobocia, tj. 6,0%. W stosunku do 2014 roku spadła ona o 2,9 p.p. W 2016 roku zmniejszyło się również ujemne saldo migracji. W latach 2014–2016 w powiecie iławskim zaobserwowano także relatywnie niski udział bezrobotnych długookresowo, tj. powyżej jednego roku, który w tym okresie obniżył się (tab. 6). Na tle pozostałych powiatów okręgu wyborczego nr 34 powiat iławski charakteryzuje się relatywnie niskim poziomem zatrudnienia w rolnictwie. W 2015 roku, spośród 25.947 pracujących, 11.700 osób było zatrudnionych w przemyśle i budownictwie, 5552 w rolnictwie, leśnictwie, łowiectwie i rybactwie, zaś 5380 w pozostałych usługach.

W 2014 roku w powiecie iławskim w wyborach do sejmiku województwa najwięcej głosów otrzymał KW PSL, tj. 48,64%, na drugim miejscu uplasował się KW PO RP, zaś na trzecim KW PiS (rys. 11). Frekwencja w tych wyborach wyniosła tam 45,34%. Z kolei w wyborach do rady powiatu iławskiego (frekwencja 45,45%), przy większej liczbie startujących komitetów lokalnych KW PSL uzyskał 27,80% głosów, otrzymując tym samym najwięcej głosów. Drugie i trzecie miejsce zajęły KW PO RP oraz KW PiS (rys. 12).

Tabela 6. Wskaźniki charakteryzujące sytuację społeczno-ekonomiczną w powiecie iławskim w latach 2014–2016

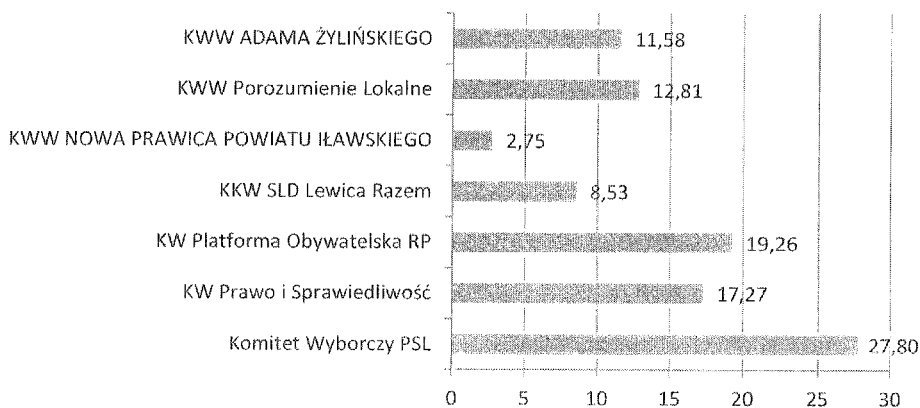
Wyszczególnienie	Pow. iławski		
	2014	2015	2016
Ludność i ich migracja			
Liczba mieszkańców	93 052	92 795	92 791
Saldo migracji	-245	-252	-124
Rynek pracy i wynagrodzenia			
Stopa bezrobocia (%)	8,9	7,3	6,0
Udział bezrobotnych powyżej 1 roku w bezrobotnych ogółem	21,2	20,3	17,7
Pracujący na 1000 mieszkańców (os.)	221	223	226
Przeciętne wynagrodzenia brutto w relacji do śr. krajowej (Polska=100)	75,6	76,4	77,1
Przedsiębiorczość i przedsiębiorcy			
Podmioty gospodarcze wpisane do REGON na 10 tys. mieszkańców	761	765	760
Podmioty na 1000 mieszkańców w wieku produkcyjnym	119,6	121,1	121,3

Źródło: Oprac. własne na podst. danych Banku Danych Lokalnych, Główny Urząd Statystyczny, <https://bdl.stat.gov.pl/BDL/start> (dostęp 4.09.2017).



Rys. 11. Rozkład głosów głównych komitetów wyborczych w wyborach do sejmiku województwa w powiecie iławskim w 2014 roku (%)

Źródło: Oprac. własne na podst. danych Państwowej Komisji Wyborczej, <http://samorzad2014.pkw.gov.pl> (dostęp: 4.09.2017)



Rys. 12. Rozkład głosów komitetów wyborczych w wyborach do rady powiatu nowomiejskiego w 2014 roku (%)

Źródło: Oprac. własne na podst. danych Państwowej Komisji Wyborczej, <http://samorzad2014.pkw.gov.pl/> (dostęp: 4.09.2017)

3.7. Powiat lidzbarski

Powiat lidzbarski, obok powiatu nowomiejskiego, należy do najmniej-
szych powiatów w okręgu wyborczym nr 34. Powiat ten charakteryzuje je-
den z najwyższych wskaźników urbanizacji, spośród powiatów ziemskich
w regionie, który sięga 60%. W 2016 roku zamieszkiwało go 42.039 osób.
Ludność miejska skupiona jest tu w dwóch miastach, tj. w Lidzbarku War-
mińskim (38,7% ludności) oraz w Orniecie (21,1% ludności), które z uwagi na

liczbę mieszkańców zaliczane są do miast małych³⁰. W delimitacji miast tracących funkcje społeczno-gospodarcze Lidzbark Warmiński został zaliczony do grupy miast stagnujących, które wyraźnie tracą te funkcje³¹. W 2015 roku w powiecie lidzbarskim zatrudnionych było 8860 osób, z tego 2865 w rolnictwie, leśnictwie, łowiectwie i rybactwie, 2671 w przemyśle i budownictwie, a 2152 w pozostałych usługach. W konsekwencji w 2016 roku stopa bezrobocia wynosiła tam 20,0%, w tym udział bezrobotnych powyżej 1 roku w bezrobotnych ogółem wynosiło 39,0% (tab. 7). Na tle innych powiatów ziemskich okręgu wyborczego nr 34, występowała tam wyższa liczba podmiotów gospodarczych przypadająca na mieszkańca oraz w przeliczeniu na osoby w wieku produkcyjnym.

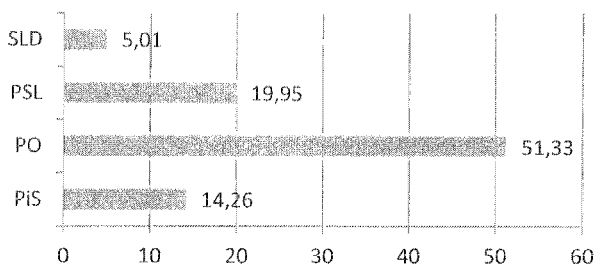
Tabela 7. Wskaźniki charakteryzujące sytuację społeczno-ekonomiczną w powiecie lidzbarskim w latach 2014–2016

Wyszczególnienie	Pow. lidzbarski		
	2014	2015	2016
Ludność i ich migracja			
Liczba mieszkańców	42 506	42 266	42 039
Saldo migracji	-130	-169	-131
Rynek pracy i wynagrodzenia			
Stopa bezrobocia (%)	24,8	22,2	20,0
Udział bezrobotnych powyżej 1 roku w bezrobotnych ogółem	39,7	41,6	39,0
Pracujący na 1000 mieszkańców (os.)	145	145	142
Przeciętne wynagrodzenia brutto w relacji do śr. krajowej (Polska=100)	77,6	78,3	78,1
Przedsiębiorczość i przedsiębiorcy			
Podmioty gospodarcze wpisane do REGON na 10 tys. mieszkańców	818	831	840
Podmioty na 1000 mieszkańców w wieku produkcyjnym	127,6	130,7	133,3

Źródło: Oprac. własne na podst. danych Banku Danych Lokalnych, Główny Urząd Statystyczny, <https://bdl.stat.gov.pl/BDL/start> (dostęp: 4.09.2017)

³⁰ *Strategia rozwoju powiatu lidzbarskiego na lata 2001–2016*, Starostwo Powiatowe w Lidzbarku Warmińskim, Lidzbark Warmiński 2001, s. 8–10.

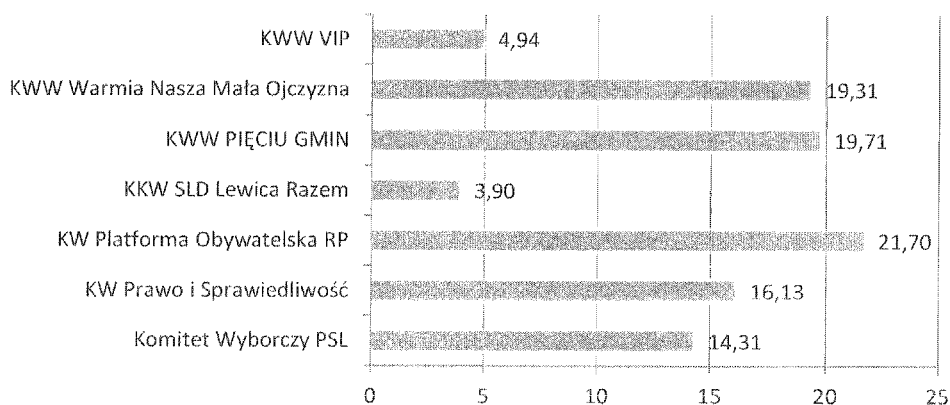
³¹ P. Śleszyński, *Delimitacja miast średnich tracących funkcje społeczno-gospodarcze...*, s. 14.



Rys. 13. Rozkład głosów głównych komitetów wyborczych w wyborach do sejmiku województwa w powiecie lidzbarskim w 2014 roku (%)

Źródło: Oprac. własne na podst. danych Państwowej Komisji Wyborczej, <http://samorzad2014.pkw.gov.pl> (dostęp: 4.09.2017)

W 2014 roku w powiecie lidzbarskim w wyborach do sejmiku województwa (frekwencja wyborcza wynosiła tu 51,25%) najwięcej głosów otrzymał KW PO RP, tj. 51,33%, przy wyniku wyborczym KW PSL – 19,95% (rys. 13). Wpłynęło na to niewątpliwie poparcie dla marszałka województwa warmińsko-mazurskiego Jacka Protasa, byłego starosty powiatu lidzbarskiego, który otrzymał 6252 głosy z 7046 oddanych na całą listę tego ugrupowania. Takie wysokie poparcie Platformy Obywatelskiej wpłynęło również na uzyskanie przez jej kandydatów największej liczby głosów w wyborach do rady powiatu lidzbarskiego w 2014 roku. Warto tu zwrócić uwagę na fakt, że kolejne dwa miejsca zajęły tam komitety lokalne (rys. 14).



Rys. 14. Rozkład głosów komitetów wyborczych w wyborach do rady powiatu nowomiejskiego w 2014 roku (%)

Źródło: Oprac. własne na podst. danych Państwowej Komisji Wyborczej, <http://samorzad2014.pkw.gov.pl/> (dostęp: 4.09.2017)

3.8. Powiat bartoszycki

W 2016 roku powiat bartoszycki zamieszkiwało 58.884 osób, w tym około 40% w mieście Bartoszyce. Jednocześnie, w delimitacji miast średnich tracących funkcje społeczno-gospodarcze, miasto to zostało zakwalifikowane jako obszar kryzysowy, silnie tracący swoje funkcje społeczno-gospodarcze³². Z kolei gmina wiejska Bartoszyce zajmuje 32% powierzchni powiatu. W latach 2014–2016 w powiecie bartoszyckim obserwowano względnie stałe ujemne saldo migracji. W latach 2013–2014 wystąpił tam wzrost migracji wśród osób w wieku przedprodukcyjnym. Zatem w większym stopniu migrowały rodziny wraz z dziećmi aniżeli osoby samotne³³. Cechą charakterystyczną powiatu bartoszyckiego w analizowanym okresie była wysoka stopa bezrobocia oraz wysoki udział bezrobotnych długookresowo (tab. 8). Wynikało to w dużym stopniu ze struktury wykształcenia jego mieszkańców. Mieszkańcy powiatu bartoszyckiego charakteryzują się bowiem niskim poziomem wykształcenia, tj. około 50% z nich posiada wykształcenie podstawowe bądź zawodowe³⁴. Poza tym w 2016 roku spośród powiatów okręgu wyborczego nr 34, wystąpiła tam, obok powiatu działdowskiego, najniższa liczba podmiotów gospodarczych na mieszkańca. Jeżeli zaś chodzi o 12.872 osoby pracujące w 2015 roku, to 4952 było zatrudnionych w rolnictwie, leśnictwie, łowiectwie i rybactwie, 3852 w pozostałych usługach, a 2444 w przemyśle i budownictwie.

Tabela 8. Wskaźniki charakteryzujące sytuację społeczno-ekonomiczną w powiecie bartoszyckim w latach 2014–2016

Wyszczególnienie	Pow. bartoszycki		
	2014	2015	2016
Ludność i ich migracja			
Liczba mieszkańców	59 830	59 378	58 884
Saldo migracji	-335	-363	-352
Rynek pracy i wynagrodzenia			
Stopa bezrobocia (%)	27,7	24,4	23,7
Udział bezrobotnych powyżej 1 roku w bezrobotnych ogółem	44,6	43,6	44,7

³² *Ibidem.*

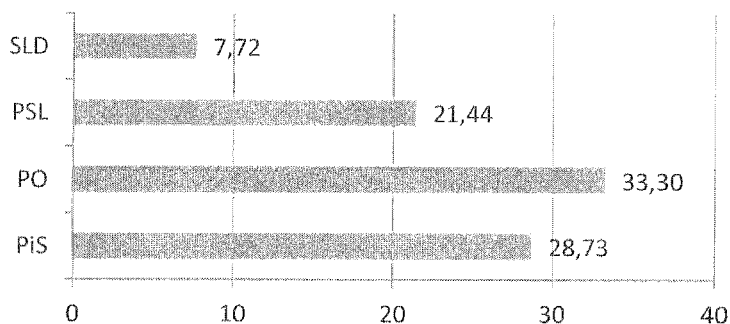
³³ *Plan rozwoju lokalnego powiatu bartoszyckiego na lata 2015–2020*, Starostwo Powiatowe w Bartoszycach, Bartoszyce 2015, s. 8–11.

³⁴ *Plan rozwoju lokalnego powiatu bartoszyckiego na lata 2015–2020...*, s. 12.

Wyszczególnienie	Pow. bartoszycki		
	2014	2015	2016
Pracujący na 1000 mieszkańców (os.)	135	138	145
Przeciętne wynagrodzenia brutto w relacji do śr. krajowej (Polska=100)	81,7	79,9	80,4
Przedsiębiorczość i przedsiębiorcy			
Podmioty gospodarcze wpisane do REGON na 10 tys. mieszkańców	688	686	690
Podmioty na 1000 mieszkańców w wieku produkcyjnym	106,8	107,4	108,9

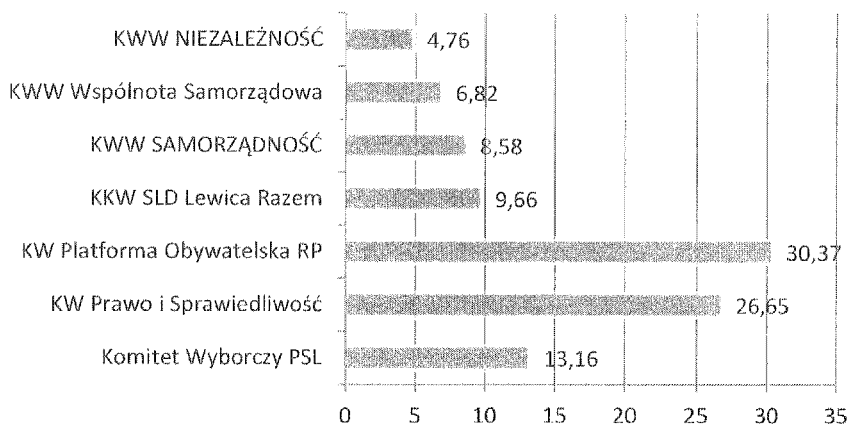
Źródło: Oprac. własne na podst. danych Banku Danych Lokalnych, Główny Urząd Statystyczny, <https://bdl.stat.gov.pl/BDL/start> (dostęp 4.09.2017).

Podobnie jak w powiecie lidzbarskim, również w powiecie bartoszyckim w wyborach do sejmiku województwa w 2014 roku najwięcej głosów otrzymał KW PO RP, tj. 33,30%, zaś drugie miejsce zajął KW PiS (rys. 15). Pomimo rolniczego charakteru tego regionu KW PSL uplasował się na trzecim miejscu, z wynikiem znacząco poniżej rezultatów osiągniętych poza powiatem lidzbarskim i miastem Elbląg, w innych powiatach okręgu wyborczego nr 34. Frekwencja w tych wyborach wynosiła w tym powiecie 46,44%.



Rys. 15. Rozkład głosów głównych komitetów wyborczych w wyborach do sejmiku województwa w powiecie bartoszyckim w 2014 roku (%)

Źródło: Oprac. własne na podst. danych Państwowej Komisji Wyborczej, <http://samorząd2014.pkw.gov.pl/> (dostęp: 4.09.2017)



Rys. 16. Rozkład głosów komitetów wyborczych w wyborach do rady powiatu bartoszyckiego w 2014 roku (%)

Źródło: Oprac. własne na podst. danych Państwowej Komisji Wyborczej, <http://samorząd2014.pkw.gov.pl/> (dostęp: 4.09.2017)

Jeżeli zaś chodzi o wybory do rady powiatu bartoszyckiego w 2014 roku, to zdecydowanie najkorzystniejsze wyniki osiągnęły: KW PO RP – 30,37% i KW PiS – 26,65%. W tych wyborach komitety lokalne uzyskały wyniki niższe w stosunku do wiodących ugrupowań politycznych o zasięgu ogólnokrajowym (rys. 16). Frekwencja wyborcza wyniosła tu 46,68%.

3.9. Powiat działdowski

Powiat działdowski charakteryzują się największą gęstością zaludnienia spośród powiatów ziemskich zlokalizowanych w okręgu wyborczym nr 34³⁵. W 2016 roku zamieszkiwało go 66.011 osób. W latach 2014–2016 stopa bezrobocia obniżyła się z 23,3% do 19,2%. Niemniej jednak udział bezrobotnych długookresowo wciąż pozostawał tam na stosunkowo wysokim poziomie (tab. 9). W 2015 roku w powiecie działdowskim spośród 15.472 zatrudnionych osób, 5462 pracowało w przemyśle i budownictwie, 4094 w pozostałych usługach, a 3936 w rolnictwie, leśnictwie, łowiectwie i rybactwie. Z kolei Działdowo, w delimitacji miast średnich tracących funkcje społeczno-gospodarcze, zostało zakwalifikowane do grupy jednostek

³⁵ *Strategia rozwoju społeczno-gospodarczego powiatu działdowskiego*, Starostwo Powiatowe w Działdowie, Działdowo 2000, s. 13.

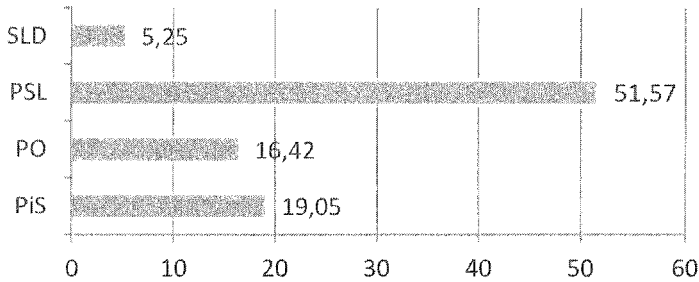
zagrożonych, wyraźnie tracących funkcje społeczno-gospodarcze³⁶. Ponadto w latach 2014–2016 spośród powiatów okręgu wyborczego nr 34 wystąpiła tam najniższa liczba podmiotów gospodarczych w przeliczeniu na osoby w wieku produkcyjnym. Stąd mogło to ograniczać możliwości poszukiwania tam pracy.

Tabela 9. Wskaźniki charakteryzujące sytuację społeczno-ekonomiczną w powiecie działowskim w latach 2014–2016

Wyszczególnienie	Pow. działowski		
	2014	2015	2016
Ludność i ich migracja			
Liczba mieszkańców	66 286	66 113	66 011
Saldo migracji	-297	-240	-210
Rynek pracy i wynagrodzenia			
Stopa bezrobocia (%)	23,3	20,8	19,2
Udział bezrobotnych powyżej 1 roku w bezrobotnych ogółem	49,6	46,2	48,4
Pracujący na 1000 mieszkańców (os.)	171	176	181
Przeciętne wynagrodzenia brutto w relacji do śr. krajowej (Polska=100)	76,1	76,6	77,0
Przedsiębiorczość i przedsiębiorcy			
Podmioty gospodarcze wpisane do REGON na 10 tys. mieszkańców	626	628	628
Podmioty na 1000 mieszkańców w wieku produkcyjnym	99,0	99,1	99,7

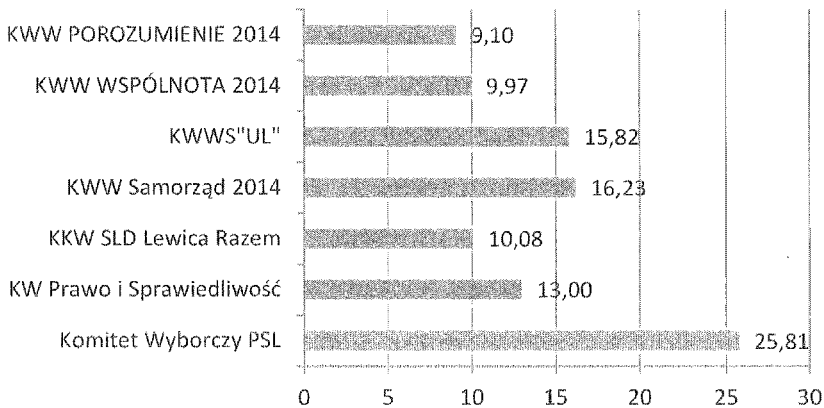
Źródło: Oprac. własne na podst. danych Banku Danych Lokalnych, Główny Urząd Statystyczny, <https://bdl.stat.gov.pl/BDL/start> (dostęp: 4.09.2017).

³⁶ P. Śleszyński, *Delimitacja miast średnich tracących funkcje społeczno-gospodarcze...*, s. 14.



Rys. 17. Rozkład głosów głównych komitetów wyborczych w wyborach do sejmiku województwa w powiecie działdowskim w 2014 roku (%)

Źródło: Oprac. własne na podst. danych Państwowej Komisji Wyborczej <http://samorząd2014.pkw.gov.pl/> (dostęp: 4.09.2017)



Rys. 18. Rozkład głosów komitetów wyborczych w wyborach do rady powiatu działdowskiego w 2014 roku (%)

Źródło: Oprac. własne na podst. danych Państwowej Komisji Wyborczej <http://samorząd2014.pkw.gov.pl/> (dostęp: 4.09.2017)

W 2014 roku w wyborach do sejmiku województwa w powiecie działdowskim, przy frekwencji wyborczej na poziomie 52,91%, zdecydowanie najwięcej głosów otrzymał KW PSL, a kolejne miejsca zajęły komitety wyborcze: PiS oraz PO RP (rys. 17). Z kolei w wyborach do rady tego powiatu w 2014 roku wynik zwycięskiego ugrupowania, tj. KW PSL był już niższy. Wpłynął na to bowiem start w tych wyborach komitetów lokalnych, z silnym poparciem społecznym (rys. 18). Frekwencja wyborcza wyniosła tu 52,93%.

Podsumowanie

Zachowania wyborcze mogą być wyjaśniane z uwagi na liczne uwarunkowania występujące na danym obszarze. Jednocześnie trudno jest wskazać jednoznacznie siłę oddziaływania tych czynników, które różnią się w porównaniach międzynarodowych.

Jeżeli zaś chodzi o powiaty wchodzące w skład okręgu wyborczego nr 34, to charakteryzują się one zróżnicowaną sytuacją gospodarczą. Różnorodne są też uwarunkowania polityczne, a co się z tym wiąże występujący tam klimat polityczny. Wydaje się jednak, że kondycja gospodarcza tych powiatów nie należała do decydujących czynników, które w 2014 roku przesądzały o powodzeniu wyborczym określonego komitetu wyborczego. Większe znaczenie należy bowiem przypisać czynnikom o charakterze socjologicznym/strukturalnym, identyfikacji klasowej czy partyjnej. Widać tam także tendencję do wysokiego poparcia komitetów wyborczych na terenie zamieszkiwania jego parlamentarzystów bądź osób sprawujących władzę w regionie i ich dużej aktywności. Poza tym w wyborach samorządowych w 2014 roku nie zawsze komitety lokalne zdobywały przewagę w wyborach do rady powiatu. Ich siła rosła, jeżeli na ich czele stawał polityk lokalny (osoba sprawująca władzę) bądź dominujące ugrupowanie polityczne nie wystawiało swojej listy w wyborach. Przewagę uzyskiwały także ugrupowania lokalne i ich komitety, które były już rozpoznawalne w regionie.

Ponadto nie zawsze charakter rolniczy regionu przesądzał o zwycięstwie tam KW PSL, czego przykładami są powiaty: lidzbarski i bartoszycki. Przewaga pozostałych ugrupowań wynikała m.in. z silnie rozwiniętych struktur lokalnych partii czy popularności ich liderów.

Co więcej, niższy poziom wykształcenia mieszkańców nie przesądzał o mniejszej popularności ugrupowań, które charakteryzowały się dużą popularnością na terenach silnie zurbanizowanych. Przykładem jest powiat bartoszycki, w którym przy relatywnie niskim odsetku ludności z wykształceniem średnim bądź wyższym w 2014 roku w wyborach do sejmiku województwa i rady powiatu zwyciężył KW PO RP, tak jak to miało miejsce w powiecie lidzbarskim i w Elblągu. W konsekwencji mobilizacja kandydatów i osób ich popierających w istotny sposób determinowały wynik wyborczy całego ugrupowania.

Na zachowania wyborcze silnie oddziałują również czynniki wywołujące emocje w środowisku lokalnym, czego przykładem jest Elbląg, w którym w 2014 roku wystąpiła niska frekwencja wyborcza. Prowadzona tam kampania

wyborcza, a w konsekwencji panujący klimat polityczny, przyczyniły się do zniechęcenia do udziału w wyborach samorządowych wielu mieszkańców tego miasta.

Bibliografia

- Andrain C.F., Apter D.E., *Political Protest and Social Change: Analyzing Politics*, Macmillan Press, London 1995.
- Akarca A.T., Tansel A., *Economic Performance and Political Outcomes: An Analysis of the Turkish Parliamentary and Local Election Results Between 1950 and 2004*, "Public Choice" 2006, vol. 129, Issue 1–2.
- Alberski R., *Dylematy wyborcy: czynniki wpływające na zachowania wyborcze w kampanii prezydenckiej i samorządowej w 2010 roku*, „Preferencje Polityczne. Postawy – Identyfikacje – Zachowania” 2011, t. 2.
- Annusewicz O., *O naturze preferencji politycznych, czyli racjonalne i irracjonalne przesłanki decyzji wyborczych*, <http://biblioteka.oapuw.pl/wp-content/uploads/2013/03/annusewicz-racjonalnos-format.pdf>
- Arriola L.R., *Ethnicity, Economic Conditions, and Opposition Support: Evidence from Ethiopia's 2005 Election*, "Northeast African Studies" 2008, vol. 10, no. 1.
- Bank Danych Lokalnych, Główny Urząd Statystyczny, <https://bdl.stat.gov.pl/BDL/start>.
- Buć M., *Determinanty aktywności politycznej wyborców*, „Dialogi Polityczne” 2007, nr 7.
- de Neve J.-E., *Ideological Change and the Economics of Voting Behavior in the US, 1920–2008*, "Electoral Studies" 2014, vol. 34.
- Charles K.K., Stephens Jr M., *Employment, Wages and Voter Turnout*. NBER Working Paper Series 2011, 17270.
- Dolińska D., *Determinanty preferencji wyborczych na przykładzie elektoratu Platformy Obywatelskiej oraz Prawa i Sprawiedliwości w latach 2000–2005*, „Studia Politicae Universitatis Silesiensi” 2009, nr 4–5.
- Hajder K., *Korelacje poziomu bezrobocia i wyników wyborów do Sejmu Rzeczypospolitej Polskiej*, „Środkowoeuropejskie Studia Polityczne” 2012, nr 4.
- Leigh A., *Economic Voting And Electoral Behavior: How Do Individual, Local, And National Factors Affect The Partisan Choice?*, "Economics & Politics" 2005, vol. 17.
- Levernier W., *A Two-Stage Model of the Effect of Economic Conditions on Elections Outcomes*, "Atlantic Economic Journal" 1992, col 20, issue 2.
- Marciniak E.M., *Podobieństwo osobowości wyborców i polityków jako czynnik poparcia wyborczego*, „Annales Universitatis Mariae Curie-Skłodowska. Sectio K” 2013, vol. XX, 2.
- Markussen S., *How The Left Prospers From Prosperity*, http://www.frisch.uio.no/publikasjoner/pdf/how_the_left.pdf.
- McGrane D., *Socio-Economic Determinants of Voting Behaviour in Canadian Provincial Elections from 1988 to 2006*, <https://www.cpsa-acsp.ca/papers-2007/McGrane.pdf>.
- Państwowa Komisja Wyborcza, <http://samorzad2014.pkw.gov.pl>.
- Plan rozwoju lokalnego powiatu bartoszyckiego na lata 2015–2020*, Starostwo Powiatowe w Bartoszycach, Bartoszyce 2015.
- Powiat Iławski – strategia rozwoju powiatu na lata 2008–2015*, Starostwo Powiatowe w Iławie, Iława 2008.

- Ptak A., *Rywalizacja polityczna w samorządach lokalnych. Studium wybranych gmin*, Uniwersytet im. Adama Mickiewicza w Poznaniu, Poznań–Kalisz 2011.
- Strategia rozwoju powiatu elbląskiego na lata 2007–2017*, Zarząd Powiatu w Elblągu, Elbląg 2007.
- Strategia rozwoju powiatu lidzbarskiego na lata 2001–2016*, Starostwo Powiatowe w Lidzbarku Warmińskim, Lidzbark Warmiński 2001.
- Strategia rozwoju powiatu nowomiejskiego na lata 2015–2022*, Starostwo Powiatowe w Nowym Mieście Lubawskim, Nowe Miasto Lubawskie 2015.
- Strategia rozwoju społeczno-gospodarczego powiatu działdowskiego*, Starostwo Powiatowe w Działdowie, Działdowo 2000.
- Szkudlarek K., *Wpływ indywidualnych cech wyborców na ich aktywność polityczną – wyniki badań sondażowych przeprowadzonych na terenie Gniezna przed wyborami samorządowymi w 2014 roku*, „Refleksje” 2015, nr 12.
- Śleszyński P., *Delimitacja miast średnich tracących funkcje społeczno-gospodarcze*, Instytut Geografii i Przestrzennego Zagospodarowania PAN, Warszawa 2016.
- Turska-Kawa A., Wojtasik W., *Postawy, zachowania i decyzje wyborcze jako przedmiot badań empirycznych*, [w:] *Preferencje polityczne 2009. Postawy – Identyfikacje – Zachowania*, A Turska-Kawa, W. Wojtasik, Unikat 2, Katowice 2010.
- Widera Z., *Wpływ wyznawanych idei i identyfikacji politycznych na decyzje wyborcze w wyborach samorządowych*, „Preferencje Polityczne” 2012, nr 3.
- Wojtasik W., *Wybrane uwarunkowania aktywności wyborczej*, [w:] *Obywatel instytucje władza na przełomie XX i XXI wieku*, D. Karnowska, J. Nocoń (red.), Wydawnictwo MADO, Toruń 2012.
- Zarycki T., *Nowa przestrzeń społeczno-polityczna Polski*, „Studia Regionalne i Lokalne” 1997, nr 23 (56).

